



Le sentier de Bel Air®



Guide de
l'explorateur



Agenda **21** d'Ingré



Chers visiteurs,

Ingré protège son environnement, grâce à l'action de la Ville, des associations, de ses habitants...

Ce parcours permet de découvrir cette plaine de Bel Air qui est le symbole de l'action municipale. En effet, cet espace bénéficie de l'arrêt de l'usage des pesticides, de la gestion différenciée, d'actions d'éducation à l'environnement pour les plus jeunes, de la préservation d'écosystèmes riches et variés tels que les haies, de la création de refuges pour les animaux (île, nichoirs)... Il a également fait l'objet d'un inventaire de la biodiversité communale qui a montré les progrès réalisés.

Nous vous invitons, vous qui aimez Ingré, à découvrir au fil des panneaux et du livret, ces différentes actions et leurs effets positifs sur notre environnement.

Bonne promenade.

Christian Dumas
Maire d'Ingré

Arnaud Jean
1^{er} Adjoint au Maire
en charge du
développement
durable



Parcours
de 1800 m pour
1h de marche

Bornes

La Ville d'Ingré ce sont 2 082 hectares. Les espaces naturels y sont encore nombreux. La Municipalité s'est engagée depuis 2008 à mettre en œuvre des actions pour faire découvrir l'environnement, préserver la biodiversité et les paysages et valoriser le patrimoine local.

Le parcours que vous allez emprunter va vous permettre de découvrir ce que la nature, même artificielle à travers certains aménagements, a à offrir.

Alors petits et grands, mettez tous vos sens en éveil !

Bonne découverte !

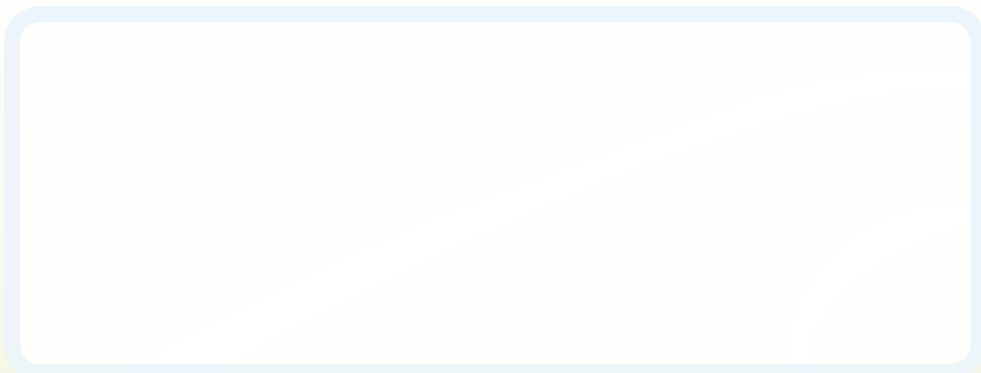
ALLER PLUS LOIN

Renseignements : 02 38 22 85 48
jeunesse@ingre.fr

Le Gingko-biloba

1

Formule un vœu d'espoir par rapport à la nature et à l'environnement :



2

La Haie

Bzing prend la parole

La recette de la confiture de cynorhodons.

Les fruits se récoltent à la fin de l'automne (fin octobre début novembre), fais-toi aider par tes parents.

Pour 1 kg de baies, il faut 400 à 500 g de sucre.

Lors de la cueillette attention aux épines de l'églantier.

Mettre les baies dans une cocotte et couvrir d'eau.

Faire cuire 20 min environ.

Mixer le tout avec un moulin à légumes avec des grilles de plus en plus fines afin de retirer tous les poils urticants et les graines (il faut un peu de patience).

Peser la pulpe obtenue et ajouter la moitié du poids en sucre.

Faire cuire la confiture pendant 30 min.

Stériliser les bocaux, les remplir de confiture et retourner les pots.

Cette confiture reste assez liquide.

Se conserve naturellement bien grâce à la vitamine C.

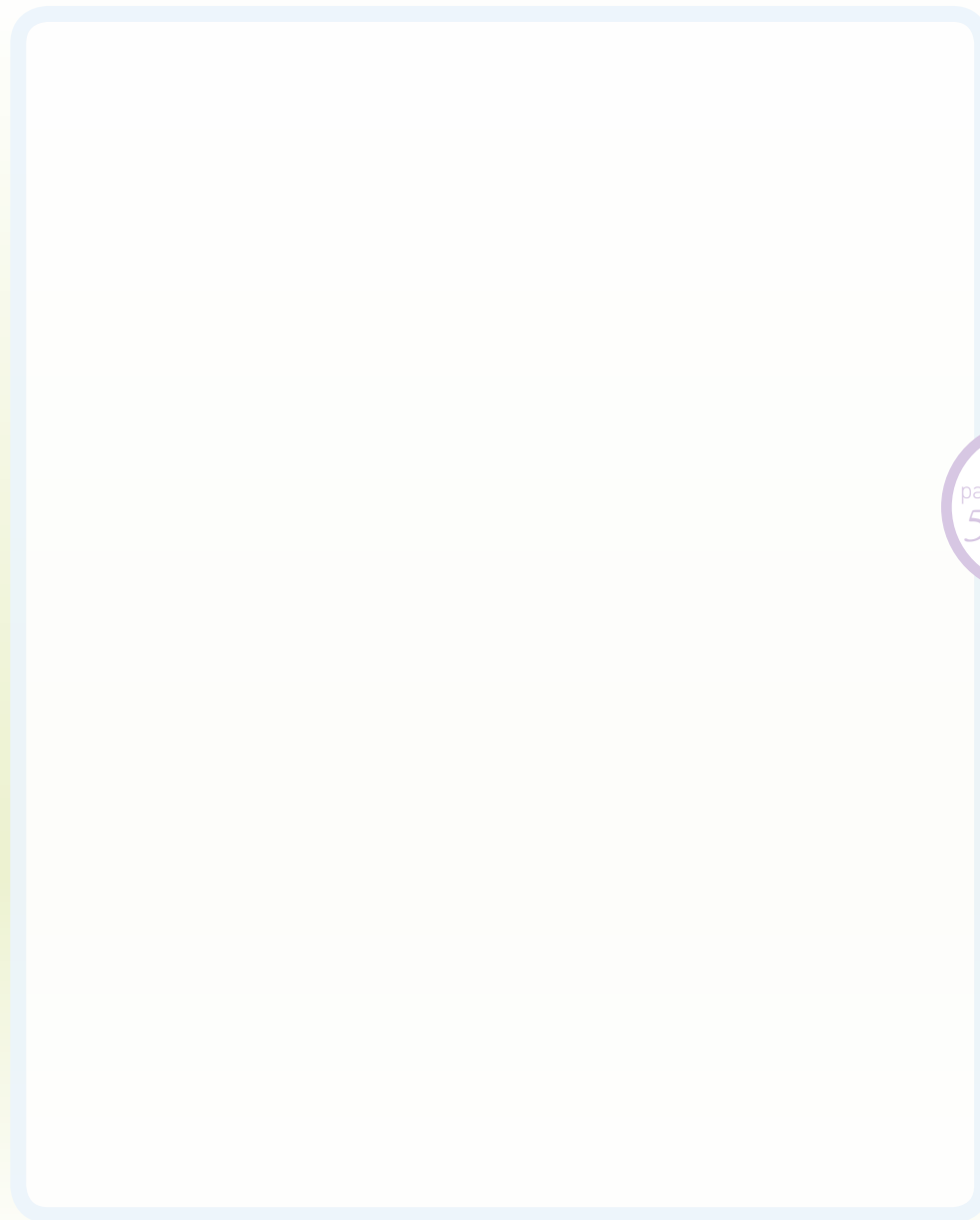
Bonne dégustation !



3

L'arbre mort

Décris ce que tu vois, ce que tu ressens.
Intègre l'arbre mort dans un dessin.



page
5

page
4

Le merlon aux 1001 vertus

4

Comestibles, médicinales, mellifères... chaque plante sauvage a une ou des vertus. Relie chaque herbe à ses propriétés :



A *Le pissenlit
ou dent de lion*
(floraison de mars à novembre)

1

Écrasées dans l'eau, ses feuilles et ses racines produisent une mousse savonneuse efficace sur les taches de gras. Elle a longtemps été utilisée comme substitut du savon pour laver le linge.



B *L'achillée millefeuille
ou herbe aux charpentiers,
herbe à la coupure...*
(floraison de juin à novembre)

2

Ses feuilles se consomment en salade, ses fleurs en confiture et sa racine grillée peut remplacer le café. Elle est diurétique, d'où son nom.



C *Le plantain
lancéolé*
(floraison de mai à novembre)

3

Hémostatique = arrête les hémorragies. Selon Pline, naturaliste romain du premier siècle après J.-C., son nom lui vient d'Achille, héros de la mythologie grecque, qui s'en servit pour guérir des blessures.



D *La saponaire*
(floraison de juin à septembre)

4

Ses jeunes feuilles se consomment en salade, ses feuilles froissées s'appliquent sur la peau pour soulager des blessures et des piqûres d'insectes.



E *La bardane*
(floraison en août)

5

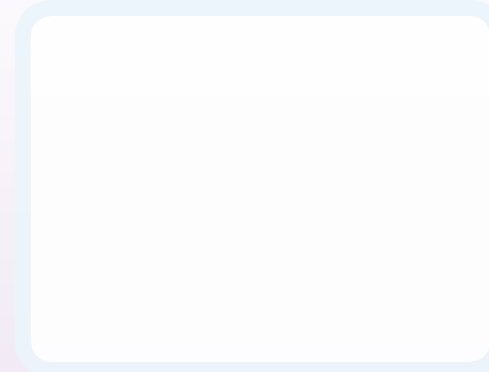
Sa racine est reconnue depuis des milliers d'années pour traiter certaines affections de la peau. Cette plante a également inspiré l'invention du velcro.



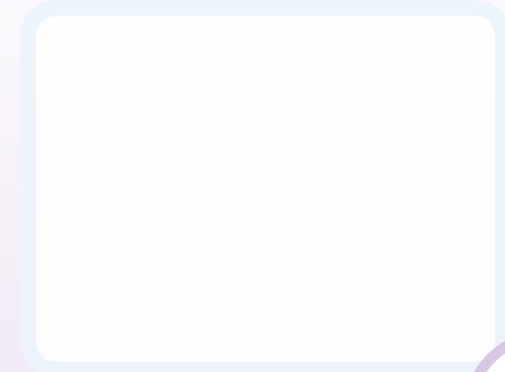
Bzing prend la parole

Toi aussi identifie d'autres plantes et découvre leurs usages.

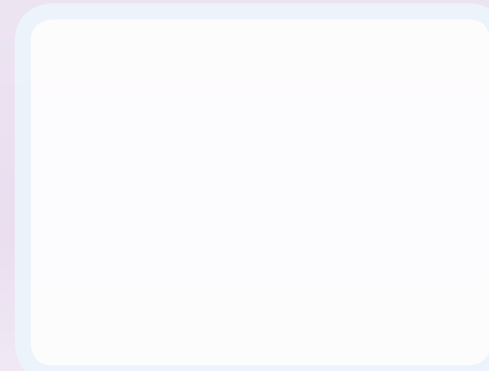
Mon herbier : quelques vignettes pour coller des images d'herbes et plantes spontanées et indiquer en dessous de chaque cadre leurs principales utilisations



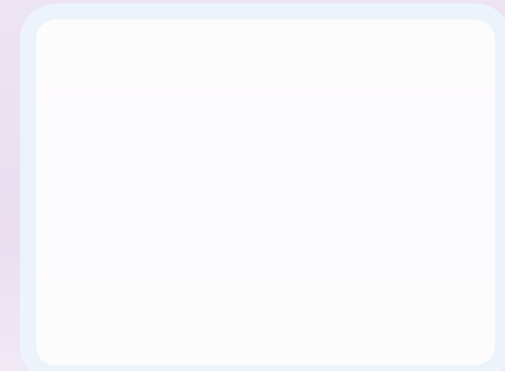
Nom :
Usage :



Nom :
Usage :



Nom :
Usage :



Nom :
Usage :

Autour du bassin

5

Quelques oiseaux d'eau visibles sur le bassin selon les périodes...



Le Héron cendré
toute l'année



La Mouette rieuse
toute l'année



La Gallinule (Poule d'eau)
toute l'année



Le Canard colvert
toute l'année



Les Hirondelles
au printemps et en été



Le Cormoran
occasionnellement

6

Les nichoirs de Bel Air



7

La gestion différenciée



Bzing prend la parole

Connais tu la recette de la soupe d'ortie ?

L'outil indispensable : les gants pour la récolte.

Cette recette se fait avec les premières feuilles au printemps, mais aussi en été. Choisis les feuilles en haut des tiges.

Pour avoir de nouvelles feuilles on peut couper régulièrement les orties.

Bien rincer les feuilles d'ortie, faire chauffer le beurre, mettre les orties à fondre. N'hésite pas à demander de l'aide à tes parents.

Une fois qu'elles ont changé de couleur, ajouter l'eau et des pommes de terre coupées en cube.

Laisser cuire 30 minutes – Réserver un peu de jus de cuisson – Passer au mixeur.

Ajoutez du jus, selon l'épaisseur désirée – Saler, poivrer, mettre de l'origan, ajouter de la crème fraîche.

Laisser cuire à feu doux ! **Bon appétit !**

Et pour les jardiniers ?

Le purin d'ortie durant sa fermentation est efficace comme insectifuge et comme fertilisant.

Mettre dans un récipient autre que métallique 1 kg d'orties fraîchement coupées dans 9 litres d'eau de pluie de préférence.

Laisser fermenter selon la température ambiante de 6 à 21 jours en remuant régulièrement. Avant toute utilisation, il faut le filtrer.

Insectifuge :

Au bout de 12 h de fermentation il peut être vaporisé pur contre les pucerons, après il faudra le diluer à 5 %.

Fertilisant :

Il faudra le diluer à 10 % et vaporiser au pied des plantes.

Quelques photos ou dessins d'insectes observés.

Sous chaque cadre indiquer le nom de l'insecte et la date de l'observation.

Nom :

vu le :

Nom :

vu le :

Nom :

vu le :

Nom :

vu le :

- **On en discute ensemble :** le sens du mot « empreinte »...

Calculer son empreinte écologique :

L'empreinte écologique est une mesure de la pression qu'exerce l'homme sur la nature. C'est un outil qui évalue la surface productive nécessaire à une population pour répondre à sa consommation de ressources et à ses besoins d'absorption de déchets.

Imaginez que vous êtes un Robinson Crusoé isolé sur une île déserte : quelle devrait être la taille de votre île (terre, lagon et mer accessible compris) pour vous permettre de vivre de façon durable et répondre à vos besoins en nourriture, chauffage, matériaux de construction, air pur, eau potable, absorption de déchets ?

Cette surface représente l'empreinte écologique de notre Robinson Crusoé. On comprend que si le mode de vie de notre naufragé exerce une pression trop forte sur son île (s'il fait par exemple des grands feux de camp tous les soirs pour tromper sa solitude), c'est-à-dire si son empreinte écologique est supérieure à la taille de son île, sa survie risque d'être compromise à plus ou moins long terme...

À l'échelle d'une personne, l'empreinte écologique est une estimation de la superficie nécessaire pour répondre à l'ensemble de vos besoins en ressources naturelles.

Bzing prend la parole

Relevons des empreintes !

Le matériel qu'il te faut : du plâtre de Paris, de l'eau, un récipient pour préparer le plâtre, une cuillère pour remuer, une bande de carton de 10 cm de haut, une pince à linge, de la pâte à modeler ou de l'argile, un pinceau.

Réalisation des empreintes :

1. Placer le carton autour de l'empreinte. Verser doucement la préparation de plâtre et attendre environ 15 minutes.
2. Quand le plâtre est dur, démouler doucement. Puis enlever les saletés avec un pinceau et de l'eau.
3. Le moulage est une empreinte en relief. Pour l'avoir en creux, presser le plâtre sur de la pâte à modeler ou de l'argile.
4. Avant que l'argile ne sèche complètement, écrire le nom de l'espèce à qui appartient l'empreinte avec un bâton. **L'empreinte est finie !**



Des indices de présence

10

• On en discute ensemble : réduire ses déchets et pourquoi ?

Relie l'emballage et le temps qu'il mettra à disparaître.

-  **A** Bouteille plastique
-  **B** Bouteille en verre
-  **C** Canette en aluminium
-  **D** Sac plastique
-  **E** Emballage polystyrène de kebab
-  **F** Mouchoir en papier
-  **G** Pelure de fruit
-  **H** Gobelet plastique
-  **I** Peau de banane
-  **J** Papier de bonbon

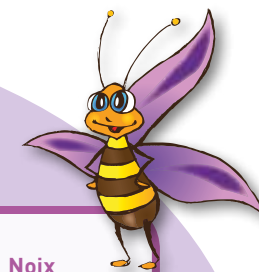
- 1** 3 mois
- 2** de 3 à 6 mois
- 3** de 8 à 10 mois
- 4** 5 ans
- 5** 100 ans
- 6** 500 ans
- 7** de 100 à 1000 ans
- 8** de 100 à 1000 ans
mais ne disparaît jamais complètement car se fragmente en de minuscules morceaux
- 9** 5000 ans
- 10** 80 ans

Réponses : A6-B9-C5-D7-E10-F1-G2-H8-I3-J4

Bzing prend la parole

Qui mange quoi ?

Relie l'animal à son repas



L'écureuil

A



Le lapin

B



La corneille

C



Le geai des chênes

D

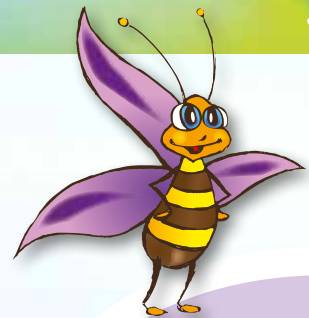
- 1** Noix
- 2** Gland
- 3** Pomme de pin
- 4** Brindilles

Réponses : A3-B4-C1-D2



page 13

page 12

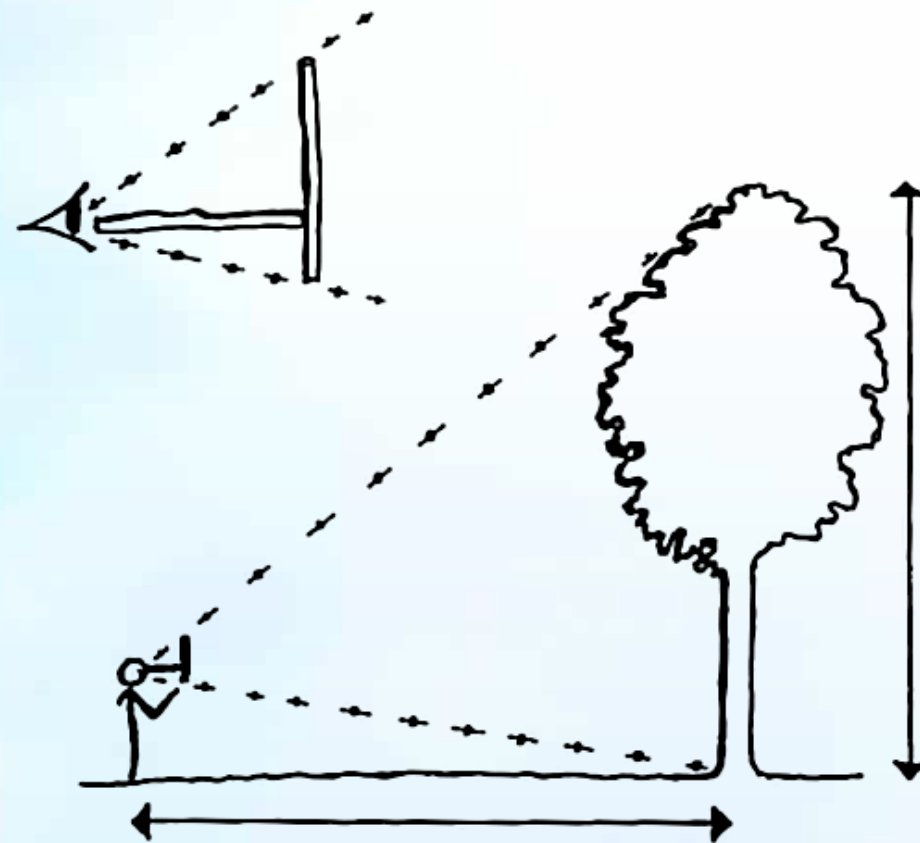


Question de Bzing

D'après tes calculs le séquoia mesure :

..... m.

page 14



page 15

Bzing prend la parole

Mesurer un arbre avec une croix de bûcheron

Pour mesurer un arbre avec une croix de bûcheron, il suffit d'avoir 2 bâtons de même longueur. (environ 20 cm)

Positionne-les à angle droit comme sur le dessin ci-dessus et place-toi à une distance estimée de la hauteur de l'arbre.



Vises avec le bas de la baguette verticale le pied de l'arbre. Et recule jusqu'à ce que le haut de la baguette coïncide avec le sommet de l'arbre. Arrête-toi et compte le nombre de pas entre toi et l'arbre (1 pas = 1 m).



Une question d'équilibre

12

- **On en discute ensemble** : entre l'homme et la nature, c'est quoi le juste équilibre ?

13

Le lien

- **On en discute ensemble** : « tisser un lien »

Guide de l'Explorateur

Directeur de la publication : **Christian Dumas**

Rédaction : **Matthieu Lorigny, Candice Politis**

Crédits photos : **Matthieu Lorigny, Philippe Léger, Ville d'Ingré.**

Imprimé sur papier 100 % fibres recyclées désencrées certifiées PCF (Process Chlorine Free)

